



คู่มือสำหรับประชาชน

การบริหารจัดการระบบประปาหมู่บ้าน

กองช่าง องค์การบริหารส่วนตำบลบ่อพลอย

ตำบลบ่อพลอย อำเภอบ่อพลอย

จังหวัดกาญจนบุรี

คำนำ

ระบบประปาเป็นสาธารณูปโภคพื้นฐานที่มีความจำเป็น เพราะเกี่ยวข้องกับการประกอบกิจกรรมในชีวิตประจำวันของประชาชน ไม่ว่าจะเป็นการใช้น้ำเพื่อการอุปโภคบริโภคภายในครัวเรือนและใช้ในการประกอบอาชีพ ดังนั้นจึงมีความจำเป็นที่ผู้เกี่ยวข้องฝ่ายต่าง ๆ ทั้งภาครัฐ ภาคเอกชน ภาคประชาชนจะต้องให้ความสำคัญกับระบบประปา เพื่อให้การควบคุมการผลิตน้ำประปาและการบริหารจัดการระบบประปาหมู่บ้านเป็นไปอย่างมีประสิทธิภาพซึ่งจะเป็นหลักประกันได้ว่า ระบบประปาจะสามารถผลิตน้ำประปาที่มีคุณภาพดี ได้มาตรฐาน ในปริมาณที่เพียงพอ ด้วยต้นทุนที่ต่ำ ทั้งยังช่วยให้ระบบประปามีอายุการใช้งานที่ยืนยาว และเกิดความคุ้มค่าทางเศรษฐกิจและจุดประสงค์ประการสำคัญก็เพื่อยกระดับชีวิตความเป็นอยู่ของประชาชนให้ดีขึ้น

องค์การบริหารส่วนตำบลบ่อพลอย หวังเป็นอย่างยิ่งว่าคู่มือฉบับนี้จะเป็นประโยชน์แก่ผู้ที่ปฏิบัติงานที่เกี่ยวข้อง กับระบบประปาหมู่บ้าน และเป็นแนวทางในการบริหารกิจการระบบประปาได้อย่างมีประสิทธิภาพต่อไป

กองช่าง องค์การบริหารส่วนตำบลบ่อพลอย

สารบัญ

| | หน้า |
|--|------|
| ความหมายของการบริหารจัดการระบบประปาหมู่บ้าน | 1 |
| องค์ประกอบของการบริหารจัดการระบบประปาหมู่บ้าน | 1 |
| คุณสมบัติของคณะกรรมการบริหารกิจการระบบประปาหมู่บ้าน | 2 |
| ระเบียบข้อบังคับ และบทลงโทษ | 3 |
| รูปแบบการบริหารกิจการประปา | 4 |
| การจัดเก็บค่าใช้บริการระบบน้ำสะอาด | 6 |
| แนวทางการบริหารการมีส่วนร่วมในการจัดบริการระบบน้ำสะอาด | 7 |
| แบบฟอร์มการจัดทำรายชื่อสมาชิกผู้ใช้น้ำประปาหมู่บ้าน | 10 |
| แบบฟอร์มการขอใช้น้ำประปาหมู่บ้าน | 11 |
| แบบฟอร์มใบเสร็จรับเงินค่าน้ำ | 12 |
| แบบฟอร์มการจัดทำสรุปรายรับ - รายจ่ายประจำเดือน | 13 |
| แบบฟอร์มการจัดทำสรุปรายรับ - รายจ่ายประจำปี | 14 |
| แบบฟอร์มการจัดทำสรุปลักษณะทางการเงินประจำปี | 15 |
| ระเบียบกระทรวงมหาดไทยว่าด้วยการบริหารกิจการและการบำรุงรักษาระบบประปาหมู่บ้าน | 16 |

พ.ศ.2548

ความหมายของการบริหารจัดการระบบประปาหมู่บ้าน

การบริหารจัดการระบบประปาหมู่บ้าน คือ การดำเนินงานให้ระบบประปาสามารถบริการน้ำสะอาดให้แก่ชุมชนได้อย่างทั่วถึงเพียงพอต่อเนื่องตลอด 24 ชั่วโมง และมีผลประกอบการให้สามารถดำเนินกิจการได้อย่างยั่งยืน ทั้งนี้การบริหารจัดการระบบประปาหมู่บ้านเริ่มจากการควบคุมการผลิตน้ำประปาให้มี "คุณภาพดี" และมี " ปริมาณเพียงพอต่อเนื่องตลอด 24 ชั่วโมง " และสามารถดำเนินการจำหน่ายประปาให้มีรายได้เพียงพอต่อการดำเนินงานกิจการประปา ตลอดจนมีการควบคุมรายได้ รายจ่ายของการประปาอย่างรัดกุม สามารถตรวจสอบได้อย่างโปร่งใส

องค์ประกอบของการบริหารจัดการระบบประปาหมู่บ้าน

การที่กิจการประปาชนบทหรือระบบการจัดการน้ำสะอาดจะสามารถดำเนินการไปได้ด้วยดี ก้าวหน้า และยั่งยืนจะต้องประกอบด้วยองค์ประกอบที่สำคัญ คือ

1) กลุ่มผู้ใช้น้ำ

กลุ่มผู้ใช้น้ำ คือ ผู้ใช้น้ำทุกคนที่ใช้บริการน้ำจากประปา มีหน้าที่ ดังนี้

- 1.1 คัดเลือกตัวแทนเป็นคณะกรรมการบริหารกิจการประปาหมู่บ้าน
- 1.2 ปฏิบัติตามกฎระเบียบและข้อบังคับของประปาหมู่บ้าน ทั้งนี้ การออกระเบียบ ข้อบังคับของกิจการประปาจะต้องผ่านความเห็นชอบของสมาชิกผู้ใช้น้ำประปาอย่างน้อยครึ่งหนึ่งของจำนวนสมาชิกผู้ใช้น้ำประปา โดยจะต้องไม่ขัดกับข้อกำหนดขององค์กรปกครองส่วนท้องถิ่น
- 1.3 ตรวจสอบการทำงานของคณะกรรมการบริหารกิจการประปาหมู่บ้านตลอดจนทั่วทั้งเมื่อเห็นว่าคณะกรรมการบริหารไม่ดำเนินการตามนโยบายที่วางไว้
- 1.4 ร่วมมือในการบำรุงรักษาระบบประปาหมู่บ้านให้ดำรงอยู่ได้ตลอดไป

2) คณะกรรมการบริหารกิจการประปา

คณะกรรมการบริหารกิจการประปา คือ ตัวแทนที่ได้รับการคัดเลือกจากกลุ่มสมาชิกผู้ใช้น้ำเข้ามาเป็น ตัวแทนของสมาชิกผู้ใช้น้ำทุกคนทำการบริหารกิจการระบบประปาหมู่บ้านโดยสถานภาพของกรรมการเกิดขึ้นเมื่อวันที่ได้รับเลือกตั้งจากสมาชิกผู้ใช้น้ำ และสิ้นสุดสถานภาพเมื่อ ตาย หมดวาระ ลาออก สมาชิกมีมติให้ออก หรืออื่น ๆ ตามที่องค์กรปกครองส่วนท้องถิ่นกำหนด โดย คณะกรรมการบริหารกิจการระบบประปาหมู่บ้านมีหน้าที่หลัก คือ

- 2.1 วางระเบียบใช้บังคับในการบริหารกิจการประปา โดยผ่านความเห็นชอบจากสมาชิกผู้ใช้น้ำ
- 2.2 บริหารกิจการประปาให้เป็นไปตามข้อบังคับและให้เกิดความก้าวหน้าและบริการประชาชนได้ อย่างทั่วถึงตลอด 24 ชั่วโมง
- 2.3 พิจารณาอนุญาต หรือ งดจ่ายน้ำให้แก่สมาชิก โดยคำนึงถึงประโยชน์ของกิจการประปา
- 2.4 จัดทำรายงานผลการดำเนินงานให้องค์กรปกครองส่วนท้องถิ่นทราบและรายงานผลการดำเนินงานให้สมาชิกผู้ใช้น้ำตามที่องค์กรปกครองส่วนท้องถิ่นกำหนด
- 2.5 ควบคุม ดูแล การทำงานของเจ้าหน้าที่ของประปา
- 2.6 จัดทำโครงการขอรับการสนับสนุนงบประมาณจากองค์กรปกครองส่วนท้องถิ่น ในกรณีที่งบประมาณของประปาไม่เพียงพอต่อการดำเนินงานของกิจการประปา

/3) ผู้ดูแล...

3) ผู้ดูแลระบบประปาหมู่บ้าน

ผู้ดูแลระบบประปาหมู่บ้าน คือ ผู้ได้รับการคัดเลือกจากคณะกรรมการบริหารกิจการประปาหมู่บ้าน ให้รับผิดชอบเป็นช่างประจำประปาหมู่บ้าน มีหน้าที่หลัก คือ

- 3.1 เปิด - ปิด ควบคุมการทำงานของระบบประปาหมู่บ้าน
- 3.2 ตรวจสอบการบำรุงรักษา และซ่อมแซมระบบประปาหมู่บ้านให้สามารถทำการผลิตน้ำประประปาได้ อย่างต่อเนื่องอยู่เสมอ
- 3.3 แจ้งสภาพการทำงาน และปัญหาที่เกิดขึ้นของระบบประปาหมู่บ้านให้คณะกรรมการบริหารกิจการประปาหมู่บ้านทราบเป็นประจำ
- 3.4 ปฏิบัติงานตามที่ได้รับมอบหมายจากคณะกรรมการบริหารกิจการระบบประปาหมู่บ้าน
- 3.5 แสวงหาความรู้และเทคโนโลยีใหม่ เพื่อนำมาใช้หรือพัฒนาระบบประปาหมู่บ้านให้ดียิ่ง ๆ ขึ้นไป

คุณสมบัติของคณะกรรมการบริหารกิจการระบบประประปาหมู่บ้าน

- 1) คณะกรรมการฯ จะต้องเป็นสมาชิกผู้ใช้น้ำจากระบบประประปาหมู่บ้านนั้น ๆ
- 2) คณะกรรมการฯ โดยมีจำนวนกรรมการตามที่สมาชิกผู้ใช้น้ำส่วนใหญ่กำหนด ทั้งนี้ต้องไม่น้อยกว่า 7 คน ประกอบด้วย
 - 2.1 ประธาน
 - 2.2 รองประธาน
 - 2.3 เลขานุการ
 - 2.4 เภรัณญิก
 - 2.5 ผู้ช่วยเภรัณญิก
- 3) ประธานคณะกรรมการบริหารกิจการระบบประปาหมู่บ้านจะต้องมาจากการเลือกตั้ง ส่วนรองประธาน เลขานุการ และเภรัณญิก เป็นบุคคลที่ประธานฯ คัดเลือกขึ้นมาแต่ต้องได้รับความเห็นชอบจากสมาชิกผู้ใช้น้ำไม่ต่ำกว่า 2 ใน 3 ของสมาชิกทั้งหมด
- 4) คณะกรรมการฯ มีวาระอยู่ในตำแหน่งคราวละ 2 ปี นับตั้งแต่วันเลือกตั้ง แต่จะดำรงตำแหน่งติดต่อกันเกินสองวาระไม่ได้
- 5) คณะกรรมการฯ ทั้งชุดจะหมดสภาพเมื่อ
 - 5.1 หมดวาระการทำงาน
 - 5.2 ประธานลาออก ตาย ย้ายภูมิลำเนา หรือเจ็บป่วยเรื้อรัง
 - 5.3 ทำผิดข้อบังคับและกฎระเบียบของระบบประปาหมู่บ้าน
 - 5.4 สมาชิกผู้ใช้น้ำลงคะแนนเสียงไม่ไว้วางใจ
- 6) เมื่อคณะกรรมการฯ หมดสภาพจะต้องดำเนินการเลือกตั้งขึ้นมาใหม่ภายใน 15 วัน
- 7) คณะกรรมการฯ จะต้องคัดเลือกผู้ดูแลระบบประปาหมู่บ้านขึ้นมา ๒ คน โดยพิจารณาค่าตอบแทนในอัตราที่เหมาะสม และสามารถถอดถอนผู้ดูแลระบบประปาได้ หากมีเหตุผลสมควร
- ๘) คณะกรรมการฯ จะต้องจัดทำบัญชีรายรับ - รายจ่าย เป็นรายเดือนและประจำปี และมีหลักฐานพร้อมที่จะให้สมาชิกผู้ใช้น้ำตรวจสอบได้ และต้องแสดงรายรับ - รายจ่าย ของแต่ละเดือนไว้บนแผ่นป้ายในที่สาธารณะ

/๙) เงินกองทุน...

๙) เงินกองทุน และเงินจากกิจการระบบประปาหมู่บ้าน คณะกรรมการจะต้องนำไปฝากธนาคารในนามของ "กองทุนระบบประปาหมู่บ้านปี.....บ้าน.....หมู่.....ตำบล.....อำเภอ.....จังหวัด....." และการเบิกจ่ายจะต้องมีคณะกรรมการ อย่างน้อย ๓ คน เช่นที่รับรอง

๑๐) คณะกรรมการฯ สามารถมีเงินสดไว้สำรองจ่ายยามฉุกเฉินได้ไม่เกิน.....บาท โดยประธานเป็นผู้รับผิดชอบและการใช้จ่ายจะต้องให้คณะกรรมการฯ รับทราบ

๑๑) ถ้าหากเกิดการผิดพลาดในการใช้จ่ายเงินไม่ว่ากรณีใด ๆ คณะกรรมการฯ จะต้องร่วมกันรับผิดชอบ

๑๒) เมื่อการประปาหมู่บ้านเรียกเก็บค่าน้ำ ค่าธรรมเนียม ค่าปรับ และอื่นๆ จากผู้ใช้น้ำคณะกรรมการจะต้องออกใบเสร็จรับเงินแจ้งรายละเอียด และมีลายเซ็นของประธานบริหารกิจการระบบประปาหมู่บ้านและผู้เก็บเงินให้ผู้ใช้น้ำเก็บไว้เป็นหลักฐานโดยมีสำเนาเก็บไว้อีก ๑ ชุด

๑๓) ในกรณีผู้ใช้น้ำยื่นรายชื่อ เพื่อให้คณะกรรมการฯ ชี้แจงข้อข้องใจ คณะกรรมการฯ จะต้องเรียกประชุมผู้ใช้น้ำและชี้แจงภายใน ๗ วัน

๑๔) หากคณะกรรมการฯ ทั้งชุด หรือเฉพาะบุคคลได้รับคะแนนเสียงไว้วางใจไม่ถึง ๒ ใน ๓ ของที่ประชุมให้ถือว่าหมดสภาพ

ระเบียบข้อบังคับ และบทลงโทษ

1. สมาชิกผู้ใช้น้ำทุกรายจะต้องออกเงินคนละเท่าๆ กัน เพื่อตั้งเป็นกองทุนบริหารกิจการระบบประปาหมู่บ้าน หรือในกรณีที่มีการขายหุ้นทุกราย เพื่อเอาเงินจากการขายหุ้นตั้งเป็นกองทุน สมาชิกผู้ใช้น้ำจะต้องซื้อหุ้นอย่างน้อย ๑ หุ้น แต่ไม่เกิน.....หุ้น และไม่ว่าจะถือหุ้นจำนวนเท่าไรก็มีสิทธิออกเสียงลงคะแนนในการประชุมได้เพียง ๑ เสียงเท่านั้น
2. ผู้มีความประสงค์จะขอใช้น้ำจากการประปาหมู่บ้าน จะต้องยื่นแบบฟอร์มคำร้องขอใช้น้ำเสียก่อนจึงจะต่อท่อใช้น้ำได้
3. ผู้ที่ต้องการเป็นสมาชิกผู้ใช้น้ำภายหลังจากการตั้งกลุ่มผู้ใช้น้ำและจัดตั้งกองทุนระบบประปาหมู่บ้านแล้วจะต้องเสียค่าธรรมเนียมเป็นเงิน.....บาท ยกเว้นผู้ที่ย้ายภูมิลำเนาใหม่หรือแยกครอบครัวใหม่
4. ผู้ใช้น้ำทุกรายจำต้องใช้น้ำผ่านมิเตอร์ และเสียค่าใช้น้ำใช้น้ำ หน่วยละ.....บาท
5. การต่อท่อแยกจากท่อเมนเข้าหมู่บ้าน ผู้ใช้น้ำจะต้องทำตามแบบที่การประปาหมู่บ้านกำหนดและจะต้องออกค่าใช้จ่ายเองทั้งสิ้น
6. การประปาหมู่บ้านมีสิทธิ์ตรวจสอบมิเตอร์วัดน้ำได้ตลอดเวลา และถ้าพบว่าการแก้ไขตัดแปลงไป ในทางที่ทุจริต การประปาหมู่บ้านมีสิทธิ์งดจ่ายน้ำ และถ้าผู้ใช้น้ำต่อไปจะต้องเสียค่าปรับเป็นเงิน.....บาท และจะต้องจ่ายเงินซื้อมิเตอร์วัดน้ำใหม่
7. ในกรณีที่ผู้ใช้น้ำพบว่ามีเตอร์น้ำชำรุด จะต้องรีบแจ้งคณะกรรมการฯ หรือผู้ดูแลระบบประปาหมู่บ้าน มิเช่นนั้นจะถือว่ามิเตอร์น้ำไม่บริสุทธิ์ และจะถูกลงโทษตามข้อที่ 6
8. กรณีท่อเมนส่งน้ำรั่ว การประปาหมู่บ้านจะเป็นผู้รับผิดชอบซ่อมแซมเองทั้งหมด
9. การกระทำใด ๆ ที่ทำให้ทรัพย์สินของการประปาหมู่บ้านเสียหาย หากมีหลักฐานยืนยันได้ผู้กระทำจะต้องชดใช้ค่าเสียหายทั้งหมดให้แก่การประปาหมู่บ้าน
10. หากผู้ใดเจตนาขโมยน้ำ ใช้น้ำโดยไม่ผ่านมิเตอร์หรือโดยวิธีใด ๆ ก็ตาม หากมีหลักฐานยืนยันได้ผู้กระทำจะต้องชดใช้ค่าเสียหายทั้งหมดให้แก่การประปาหมู่บ้าน

11. ผู้ใช้น้ำจะต้องชำระค่าน้ำทุกครั้งเมื่อการประปาหมู่บ้านเรียกเก็บ หากค้างชำระติดต่อกันเป็นเวลา(วัน/เดือน) จะถูกงดจ่ายน้ำทันที และถ้าจะขอใช้ใหม่จะต้องเสียเงินที่ค้างชำระพร้อม ค่าปรับ อีกเป็นเงิน..... บาท

12. ถ้าผู้ใช้น้ำต้องการเลิกใช้น้ำจะต้องแจ้งให้คณะกรรมการฯ ทราบเสียก่อน จึงจะถือว่าสิ้นสุดการ เป็นผู้ใช้น้ำหากไม่แจ้งต่อคณะกรรมการฯ ก็จะได้ถือว่ายังคงสภาพเป็นผู้ใช้น้ำอยู่ และจะต้องปฏิบัติตามระเบียบ ข้อบังคับและบทลงโทษ

13. ในกรณีสมาชิกผู้ใช้น้ำเกิดความข้องใจในการทำงานของคณะกรรมการฯ ทั้งชุดหรือเฉพาะบุคคล ไม่ว่าเรื่องใดก็ตาม มีสิทธิ์จะขอเรียกประชุมผู้ใช้น้ำเพื่อให้กรรมการชี้แจง โดยลงลายมือชื่อของสมาชิกผู้ใช้น้ำ จำนวนไม่น้อยกว่า ๑ ใน 3 ของสมาชิกทั้งหมดต่อคณะกรรมการ

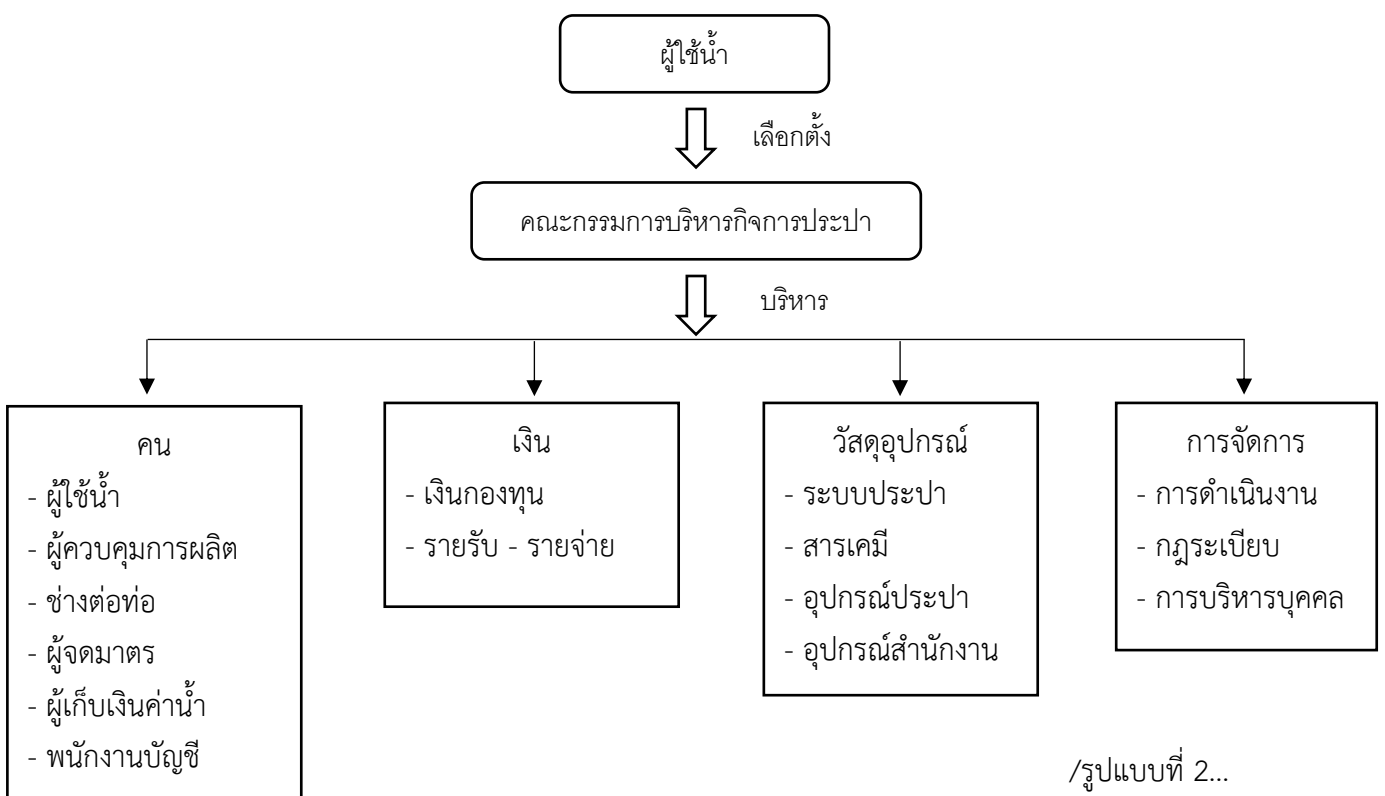
รูปแบบการบริหารกิจการประปา

รูปแบบที่ 1 การบริหารโดยคณะกรรมการบริหารจากการที่ประชาชนมีความต้องการน้ำสะอาดสำหรับใช้ในการอุปโภคบริโภคเพื่อดำรงชีวิตประจำวัน รัฐบาลจึงได้สนับสนุนการก่อสร้างระบบประปาให้ชุมชนเพื่อยกระดับชีวิตความเป็นอยู่ให้มีคุณภาพชีวิตที่ดีขึ้น เมื่อชุมชนได้เป็นเจ้าของ ชุมชนจำเป็นต้องดำเนินการบริหาร กิจการประปา เพื่อบริการน้ำสะอาดแก่ชุมชนได้ อย่างยั่งยืน ทั้งนี้ การบริหารกิจการประปามีการดำเนินการได้ 2 รูปแบบ คือ

กิจการประปา

การบริหารรูปแบบดังกล่าวนี้ เป็นการบริหารตามระเบียบสำนักนายกรัฐมนตรีว่าด้วยการบริหาร กิจการและการบำรุงรักษาระบบประปาหมู่บ้าน พ.ศ.2535 โดยคณะกรรมการบริหารกิจการประปามาจากการ เลือกตั้งจากผู้ใช้น้ำ มีวาระการดำรงตำแหน่งอย่างชัดเจน โดยคณะกรรมการฯ นี้ มีหน้าที่บริหารกิจการประปา ให้สามารถบริการน้ำสะอาดได้อย่างเพียงพอตลอด 24 ชั่วโมง และดูแลควบคุมการผลิตน้ำประปาอย่างครบ วงจรโดยไม่ได้พึ่งพางบประมาณจากส่วนของรัฐบาล

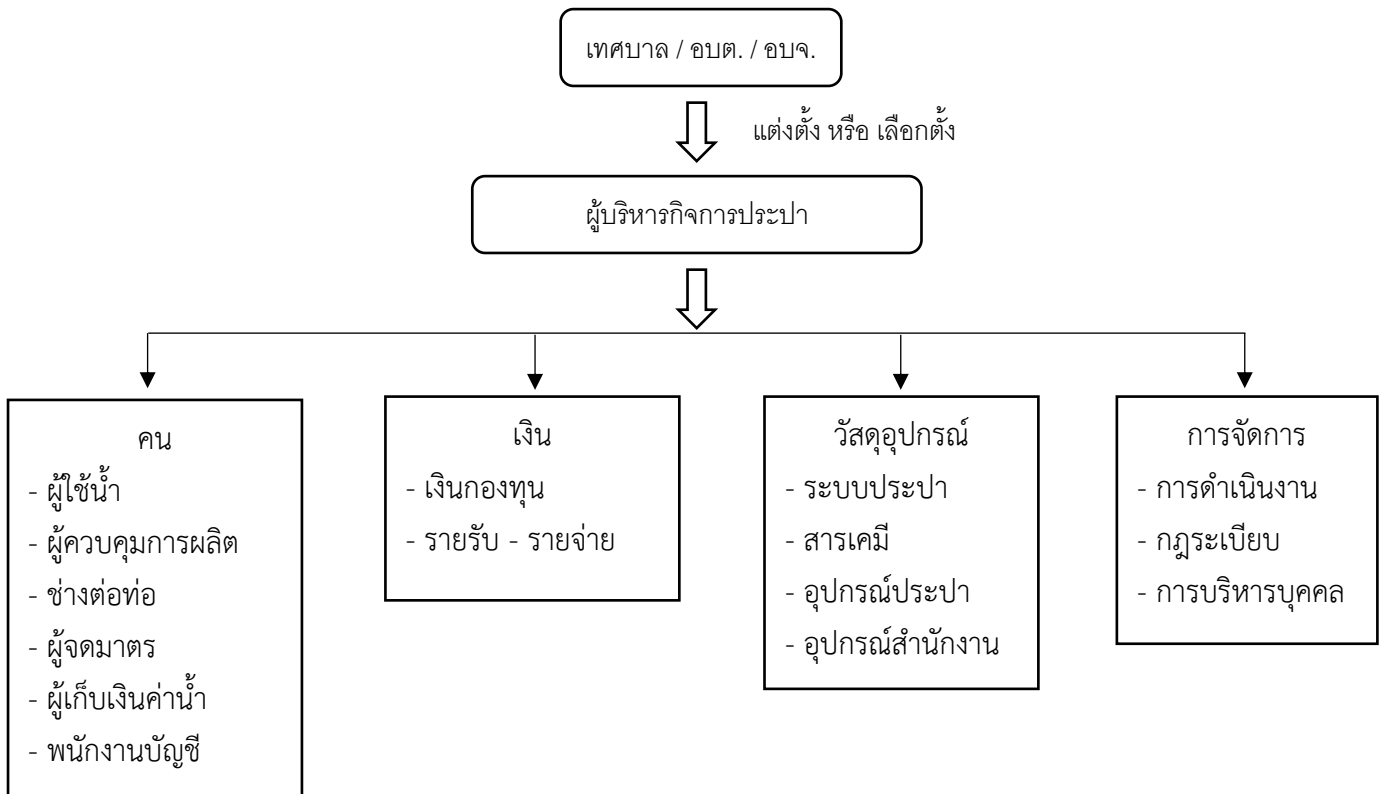
โครงสร้างการบริหารกิจการประปาโดยคณะกรรมการ



รูปแบบที่ 2 การบริหารโดยองค์กรปกครองส่วนท้องถิ่น

เนื่องจากพระราชบัญญัติกำหนดแผนและขั้นตอนการกระจายอำนาจให้แก่องค์กรปกครองส่วนท้องถิ่น พ.ศ.2542 ได้กำหนดให้มีการถ่ายโอนภารกิจในการจัดบริการสาธารณะของรัฐให้แก่องค์กรปกครองส่วนท้องถิ่น คือ เทศบาล อบต. และ อบจ. ดังนั้น การบริหารกิจการประปาจึงอยู่ภายใต้การดูแลขององค์กรปกครองส่วนท้องถิ่น และผู้บริหารกิจการประปาจะได้รับการแต่งตั้งหรือเลือกตั้งให้มีหน้าที่บริหารกิจการประปาเพื่อบริการน้ำสะอาดได้อย่างเพียงพอตลอด 24 ชั่วโมง รวมทั้งดูแลควบคุมการผลิตน้ำประปาอย่างครบวงจร โดยใช้งบประมาณจากองค์กรปกครองส่วนท้องถิ่น

โครงสร้างการบริหารกิจการประปาโดยองค์กรปกครองส่วนท้องถิ่น



/การจัดเก็บ...

การจัดเก็บค่าใช้จ่ายระบบน้ำสะอาด

ในการบริหารกิจการระบบประปาหมู่บ้านให้เจริญก้าวหน้าและบรรลุตามเป้าหมายที่วางไว้จะขาดสิ่งสำคัญที่จะกล่าวถึงมิได้ นั่นคือการจัดทำบัญชีและการเก็บสถิติข้อมูล บัญชีจำเป็นจะต้องใช้ในกิจการระบบประปาหมู่บ้าน พอจะแบ่งออกได้ดังนี้ คือ

- บัญชีรายชื่อสมาชิกผู้ใช้น้ำ เพื่อทราบถึงจำนวนผู้ใช้น้ำที่แน่นอนและสามารถจะคำนวณหาปริมาณน้ำที่จะต้องใช้ในแต่ละวันได้ ทำให้เราสามารถกำหนดระยะเวลาในการสูบน้ำได้
- บัญชีกองทุนระบบประปาหมู่บ้าน ทำให้ทราบถึงกองทุนหมุนเวียนที่ใช้ในการบริหารกิจการระบบประปาหมู่บ้าน
- บัญชีบันทึกการวัดมิเตอร์ เพื่อใช้ในการคิดค่าใช้น้ำ
- ใบเสร็จรับเงิน เพื่อออกให้เป็นหลักฐานในการชำระเงินต่าง ๆ
- บัญชีลูกหนี้ค้างชำระค่าน้ำ เพื่อจะได้เก็บค่าน้ำได้ตามกำหนดเวลาที่นัดหมาย
- บัญชีรายรับ - รายจ่าย ประจำเดือนและประจำปี เพื่อให้ทราบถึงสถานะการเงินในแต่ละปี จะได้นำมาประกอบในการวางแผนบริหารกิจการระบบประปาหมู่บ้านได้อย่างมีประสิทธิภาพ
- สรุปผลสถานะทางการเงิน เป็นการสรุปผลการดำเนินงานที่ผ่านมาว่า ประสบผลสำเร็จหรือไม่ มีผลกำไรหรือขาดทุนอย่างไร และปัจจุบันมีเงินกองทุนอยู่เท่าไร

แนวทางการบริหารการมีส่วนร่วมในการจัดบริการระบบน้ำสะอาด

ในการบริหารการมีส่วนร่วมในการจัดบริการระบบน้ำสะอาด หรือที่เรียกว่า "การเตรียมชุมชน" นั้น เป็นการเตรียมความพร้อมของประชาชน หน่วยงานส่วนท้องถิ่น และหน่วยงานที่เกี่ยวข้อง โดยเฉพาะอย่างยิ่ง ในส่วนของประชาชน ก่อนเริ่มดำเนินการก่อสร้างระบบประปา โดยมีวัตถุประสงค์ในหลายประการ กล่าวคือ

- เพื่อให้ประชาชน องค์กรปกครองส่วนท้องถิ่น และหน่วยงานที่เกี่ยวข้องได้มีโอกาสมาประชุมร่วมกัน เพื่อปรึกษาหารือ
- เพื่อให้ประชาชนได้แสดงความคิดเห็น เพื่อกำหนดทิศทางการบริหาร
- เพื่อให้ประชาชนเข้าใจว่าต้องมีส่วนร่วมในการดำเนินกิจการประปา เช่น ต้องยอมรับว่าจะต้องมีการก่อสร้าง การวางท่อ อาจทำให้การคมนาคมไม่สะดวกจากการก่อสร้าง
- เพื่อให้ประชาชนเข้าใจว่าต้องมีค่าใช้จ่ายในการที่จะได้ใช้น้ำประปา เช่น ค่ามาตรวัดน้ำ ค่าน้ำประปา ค่าเดินท่อภายในบ้าน ค่าบริการรายเดือน และอื่น ๆ
- เพื่อให้ประชาชนมีส่วนร่วมในการร่างกฎระเบียบ ข้อบังคับ ซึ่งจะก่อให้เกิดการยอมรับและปฏิบัติตาม
- เพื่อให้ประชาชนมีส่วนร่วมในการคัดเลือกผู้บริหารกิจการประปา หากเป็นการบริหารโดยองค์กรปกครองส่วนท้องถิ่น ประชาชนก็จะสามารถแสดงความคิดเห็นในการทำงานผ่านผู้ที่เลือกตั้งเข้าไปบริหารองค์กรปกครองส่วนท้องถิ่น
- เพื่อให้การบริหารกิจการประปาประสบผลสำเร็จ ตั้งแต่การก่อสร้างระบบประปาจนกระทั่งประชาชนได้รับการบริการน้ำสะอาดสำหรับใช้อุปโภคบริโภค

การมีส่วนร่วมของประชาชนนั้น สามารถมีส่วนร่วมตั้งแต่ก่อนการก่อสร้าง ระหว่างการก่อสร้าง และ ภายหลังการก่อสร้างระบบประปา ดังนี้

ก่อนการก่อสร้าง

- เข้าร่วมประชุมเพื่อจะได้รับทราบรายละเอียดที่เกี่ยวข้องกับการก่อสร้างระบบประปา
- ให้ทราบว่า การมีส่วนร่วมของประชาชนจะมีส่วนร่วมอย่างไร
- มีส่วนร่วมในการแสดงความคิดเห็นเสนอแนะแนวทางการทำงาน เช่น แนวการเดินท่อประปา เป็นต้น
- ได้สอบถามข้อสงสัยเรื่องเกี่ยวกับระบบประปา
- เลือกตั้ง แต่งตั้ง หรือคัดเลือก คณะกรรมการบริหารกิจการประปามาทำงาน
- อำนวยความสะดวก ให้ความร่วมมือกับเจ้าหน้าที่ และผู้รับเหมาที่เข้ามาสำรวจ เตรียมการก่อสร้าง

ระหว่างการก่อสร้าง

- ช่วยเป็นหูเป็นตา ดูแลรักษาวัสดุอุปกรณ์ที่จะใช้ในการก่อสร้าง
- สังเกตการณ์ทำงาน วัสดุอุปกรณ์ ขั้นตอนการก่อสร้างของผู้รับเหมาก่อสร้างหากคิดว่าไม่เหมาะสม ถูกต้อง ให้แจ้งผู้รับผิดชอบ หรือคณะกรรมการตรวจการจ้าง
- ให้คำแนะนำ ให้ข้อมูลในการทำงานและอำนวยความสะดวกในการทำงานของผู้รับเหมาก่อสร้าง และเจ้าหน้าที่
- ให้ความร่วมมือจัดหาแรงงาน เพื่อรับจ้างการทำงาน
- รับทราบ เสนอความคิดเห็นในการร่างกฎระเบียบ ข้อบังคับ ในการบริหารกิจการประปา กรณีองค์กรปกครองส่วนท้องถิ่นอาจใช้การเลือกตั้งไปเป็นตัวแทนร่างกฎระเบียบ ข้อบังคับ

/จ่ายค่าธรรมเนียม...

- จ่ายค่าธรรมเนียมต่าง ๆ เช่น ค่ามาตรวัดน้ำ ค่าต่อท่อ เป็นต้น
ภายหลังการก่อสร้าง
- มีส่วนร่วมในการบริหารกิจการประปา เช่น สมัครเป็นผู้ควบคุมการผลิต สมัครเป็นเจ้าหน้าที่ประจำสำนักงานประปา เป็นต้น
- ดูแลสอดส่อง ช่วยเป็นหูเป็นตา หากพบว่ามี ความเสียหาย อุบัติเหตุ เช่น ท่อแตก ท่อรั่ว หม้อแปลง ไฟฟ้าระเบิด น้ำท่วม มีผู้ขโมยใช้น้ำ ไฟฟ้าลัดวงจร อุปกรณ์ใช้งานไม่ได้ เป็นต้น
- ปฏิบัติตามสิทธิหน้าที่ของผู้ใช้น้ำ หลังจากเริ่มดำเนินการให้บริการ เช่น
 - การขอใช้น้ำ
 - การปฏิบัติตามกฎระเบียบข้อบังคับ
 - การเข้าร่วมประชุม
 - การดูแลสอดส่องการทำงานของผู้ควบคุมการผลิตน้ำประปา ผู้ปฏิบัติงานในสำนักงานประปาและผู้บริหารกิจการประปา
 - ติดตามผลการดำเนินการบริหารกิจการประปา
 - เสนอความคิดเห็นในการบริหารจัดการและบริการ
 - เสนอความคิดเห็นเรื่องผลประโยชน์ และค่าตอบแทนของคณะกรรมการบริหารกิจการประปา ผู้ควบคุมการผลิต และผู้ปฏิบัติงานในสำนักงาน
 - เสนอความคิดเห็น ความเหมาะสมของการคิดค่าน้ำ ค่าบริการ และค่าธรรมเนียมต่างๆ ของการประปา
- มีส่วนร่วมซ่อมแซมแก้ไขระบบประปา เช่น
 - น้ำท่วม ช่วยเคลื่อนย้ายอุปกรณ์ เคลื่อนย้ายพลอย
 - ไฟไหม้ ช่วยดับไฟ ป้องกันไฟไหม้
 - ท่อแตก ท่อรั่ว ช่วยซ่อมแซม ขุดดิน ผึงท่อ
 - ช่วยทำความสะอาดถังกรอง ล้างหอดังสูง ล้างถังตกตะกอน
 - ดูแลตกแต่งรอบบริเวณที่ตั้งระบบประปา เช่น ช่วยตัดต้นไม้ ถางหญ้า ปลูกดอกไม้
 - ดูแลสิ่งก่อสร้าง ทำความสะอาด
- มีส่วนร่วม ช่วยดูแล เฝ้าระวังแหล่งน้ำ
 - ดูแลไม่ให้มีการทิ้งขยะลงแหล่งน้ำ
 - กำจัดวัชพืช สิ่งปฏิกูล
 - ไม่ปล่อยสัตว์เลี้ยงใกล้แหล่งน้ำ
 - ขุดลอกป้องกันน้ำท่วม
- เฝ้าระวัง สังเกตคุณภาพน้ำประปา
 - สังเกตคุณภาพน้ำ ถ้ามีกลิ่นเหม็น ชุ่น มีสนิมเหล็กติดภาชนะ มีรสไม่ดี มีสีขุ่น หรือ มีสิ่งแปลกปลอม ให้แจ้งการประปาทราบ
 - ถ้าพบท่อแตก ท่อรั่ว ให้รีบแจ้งการประปาให้แก้ไข เพื่อป้องกันไม่ให้มีสัตว์ เชื้อโรค หรือสิ่งแปลกปลอมเข้าไปปนเปื้อนในท่อจ่ายน้ำประปา
- หากมีการก่อสร้างอื่นๆ ใกล้แนวท่อจ่ายน้ำประปา ต้องระวังการขุดเจาะ หรือการกระทบกระเทือนต่อท่อจ่ายน้ำประปา

/ทั้งนี้...

ทั้งนี้ การบริหารการมีส่วนร่วมของประชาชนในการจัดบริการระบบน้ำสะอาด มีแนวทางการประเมินผล ซึ่งสามารถแสดงได้ดังตารางต่อไปนี้

| หลักการ | วิธีการดำเนินการ | แนวทางการประเมินผล |
|--|--|--|
| Starting Early (การเริ่มต้นเร็ว) | *ประชุมเพื่อรับฟังความเห็นในการจัดทำระบบน้ำสะอาดหรือประปาชุมชนหรือหมู่บ้านภายในระยะเวลาที่รวดเร็วก่อนการดำเนินการ | *อปท./หมู่บ้าน/ชุมชน มีการจัดประชุมเพื่อรับฟังความคิดเห็นก่อนการดำเนินโครงการภายในระยะเวลาก่อนการดำเนินการที่เหมาะสม |
| Stakeholders (ครอบคลุมผู้ที่เกี่ยวข้อง) | *มีการเรียกประชุมผู้ที่เกี่ยวข้อง โดยเฉพาะผู้ที่ใช้น้ำประปา | *มีการเรียกประชุมผู้ที่เกี่ยวข้องทุกฝ่ายอย่างทั่วถึงหรือไม่ |
| Sincerity (ความจริงใจ) | ผู้บริหารหรือผู้ที่มีหน้าที่ในการบริหารจัดการมีความจริงใจ โปร่งใส ในการดำเนินการ และมีการเรียกประชุมเพื่อระดมความคิดเห็นกลุ่มผู้ที่เกี่ยวข้องทั้งหมด | *ผู้บริหารหรือผู้ที่มีหน้าที่ในการบริหารจัดการมีความจริงใจ โปร่งใส ในการดำเนินการ และมีการเรียกประชุมเพื่อระดมความคิดเห็นกลุ่มผู้ที่เกี่ยวข้องทั้งหมดหรือไม่ |
| Suitability (วิธีการที่เหมาะสม) | *มีวิธีการเรียกผู้ที่เกี่ยวข้อง | *การจัดประชุมใช้วิธีการที่เหมาะสมหรือไม่ เช่น สถานที่ /เวลา เป็นต้น |

แบบฟอร์มการจัดทำรายชื่อสมาชิกผู้ใช้น้ำประปาหมู่บ้าน

| รายชื่อสมาชิกผู้ใช้น้ำ | | | | |
|--|---------------|------------|----------------|---|
| ประปาหมู่บ้าน บ้าน.....หมู่ที่.....ตำบล.....อำเภอ.....จังหวัด..... | | | | |
| เลขที่สมาชิก | ชื่อผู้ใช้น้ำ | บ้านเลขที่ | จำนวนผู้ใช้น้ำ | หมายเลขมิเตอร์ (อยู่บริเวณด้านข้างหน้ามิเตอร์) |
| | | | | |

(คณะกรรมการฯเขียนใส่สมุดและกระดาษเพื่อติดประกาศไว้เป็นหลักฐานทุก ๆ ปี)

แบบฟอร์มการขอใช้น้ำประปาหมู่บ้าน

แบบฟอร์มขอใช้น้ำประปา

ข้าพเจ้า.....อยู่บ้านเลขที่.....บ้าน.....หมู่ที่.....

ตำบล.....อำเภอ.....จังหวัด.....

มีความประสงค์ขอใช้น้ำประปาหมู่บ้าน/ชุมชนแห่งนี้ โดยข้าพเจ้ายินยอมที่จะปฏิบัติตามกฎเกณฑ์ต่าง ๆ ที่
คณะกรรมการบริหารกิจการประปาหมู่บ้านได้กำหนดไว้ โดยไม่มีเงื่อนไขใด ๆ ทั้งสิ้น
(หมายเหตุ: ต้องลงชื่อในแบบฟอร์มขอใช้น้ำประปาก่อน พร้อมจ่ายเงินค่าสมัคร จึงมีสิทธิ์ค่อน้ำใช้ได้)

ลงชื่อ.....

(.....)

วันที่.....เดือน..... พ.ศ.

ความเห็นของคณะกรรมการฯ

คณะกรรมการฯ พิจารณาแล้วเห็นควร ให้รับเป็นสมาชิกผู้ใช้น้ำ และใช้น้ำจากประปาหมู่บ้านแห่งนี้ได้
โดยผู้ยื่นขอจะต้องจ่ายค่าธรรมเนียมเป็นจำนวนเงิน.....บาท และจะต้องจ่ายเงินเข้ากองทุนประปา
หมู่บ้านเป็นจำนวนเงิน.....บาท

ลงชื่อ.....

(.....)

วันที่.....เดือน..... พ.ศ.

(ให้ผู้ใช้น้ำลงชื่อสมัครครัวเรือนละ 1 แผ่น)

แบบฟอร์มใบเสร็จรับเงินค่าน้ำ

ใบเสร็จรับเงิน

เล่มที่..... เลขที่.....

วันที่.....เดือน.....พ.ศ.....

ระบบประปาหมู่บ้าน บ้าน..... หมู่ที่.....ตำบล.....

อำเภอ.....จังหวัด.....

ได้รับเงินจาก [] นายบ้านเลขที่.....
 [] นาง
 [] นางสาว

| รายการ | จำนวนเงิน (บาท) |
|--|-----------------|
| (1) ค่าน้ำ จำนวนที่ใช้.....ม3 เป็นเงิน | |
| (2) ค่าธรรมเนียม | |
| (3) ค่า..... | |
| (4) ค่า..... | |
| รวมเป็นเงิน | |

ลงชื่อ.....
(.....)
(ผู้เก็บเงิน)

ลงชื่อ.....
(.....)
(ประธาน)

(คณะกรรมการส่งพิมพ์เพื่อออกใบเสร็จให้เป็นหลักฐานการรับ-จ่ายเงิน)

แบบฟอร์มการจัดทำสรุปรายรับ - รายจ่าย

| สรุปรายรับ - รายจ่ายประจำเดือน | |
|--|-----------------|
| เดือน.....ประปาหมู่บ้าน บ้าน.....หมู่ที่..... | |
| ตำบล.....อำเภอ.....จังหวัด..... | |
| รายรับ ตั้งแต่วันที่.....เดือน.....พ.ศ. ถึง วันที่.....เดือน.....พ.ศ. | |
| รายการ | จำนวนเงิน (บาท) |
| 1. เก็บค่าน้ำ | |
| 2. เก็บค่าน้ำค้ำจุนชำระ | |
| 3. ค่าธรรมเนียม | |
| 4. ค่า..... | |
| 5. ค่า..... | |
| 6. ค่า..... | |
| รวมรายรับ | |
| รายจ่าย ตั้งแต่วันที่.....เดือน.....พ.ศ. ถึง วันที่.....เดือน.....พ.ศ. | |
| รายการ | จำนวนเงิน (บาท) |
| 1. ค่ากระแสไฟฟ้าตามใบเสร็จ เลขที่.....เลขที่..... | |
| 2. ค่าตอบแทนผู้ดูแลประปา | |
| 3. ค่าตอบแทนกรรมการ | |
| 4. ค่า..... | |
| 5. ค่า..... | |
| 6. ค่า..... | |
| รวมรายจ่าย | |
| (คณะกรรมการฯเขียนใส่สมุดและกระดามเพื่อคิดประกาศไว้เป็นหลักฐานทุก ๆ เดือน) | |

แบบฟอร์มการจัดทำสรุปรายรับ - รายจ่ายประจำปี

สรุปรายรับ - รายจ่ายประจำปี

ประจำปี.....ประปาหมู่บ้าน บ้าน.....หมู่ที่.....
ตำบล.....อำเภอ.....จังหวัด.....
ตั้งแต่ เดือน..... พ.ศ. ถึง เดือน..... พ.ศ.

| เดือน | รายรับ (บาท) | รายจ่าย (บาท) | กำไร (บาท) | ขาดทุน (บาท) | หมายเหตุ |
|-------------|-----------------|------------------|---------------|-----------------|----------|
| มกราคม | | | | | |
| กุมภาพันธ์ | | | | | |
| มีนาคม | | | | | |
| เมษายน | | | | | |
| พฤษภาคม | | | | | |
| มิถุนายน | | | | | |
| กรกฎาคม | | | | | |
| สิงหาคม | | | | | |
| กันยายน | | | | | |
| ตุลาคม | | | | | |
| พฤศจิกายน | | | | | |
| ธันวาคม | | | | | |
| รวมทั้งสิ้น | | | | | |

(คณะกรรมการฯเขียนใส่สมุดและกระดาษเพื่อตีพิมพ์ประกาศไว้เป็นหลักฐานทุก ๆ ปี)

แบบฟอร์มการจัดทำสรุป ผลสถานะทางการเงินประจำปี

สรุปผลสถานะทางการเงิน

ประปาหมู่บ้าน บ้าน.....หมู่ที่.....ตำบล.....
อำเภอ.....จังหวัด.....ประจำปี.....

| กำไร | จำนวนเงิน.....บาท |
|---------------------------|-------------------|
| ▪ เจ้ากองทุนประปาหมู่บ้าน | จำนวนเงิน.....บาท |
| ▪ ปันผลแก่สมาชิก | จำนวนเงิน.....บาท |
| ▪ ขยายกิจการประปา | จำนวนเงิน.....บาท |
| ▪ พัฒนาหมู่บ้าน | จำนวนเงิน.....บาท |

| ขาดทุน | จำนวนเงิน.....บาท |
|---|-------------------|
| ▪ เรียกเก็บเงินจากสมาชิกเพิ่ม จำนวน.....ราย | จำนวนเงิน.....บาท |
| ▪ ขาดหุ้น ให้แก่สมาชิกเพิ่ม จำนวน.....หุ้น | จำนวนเงิน.....บาท |

ยอดกองทุนรวมประปาหมู่บ้าน = บาท



ระเบียบกระทรวงมหาดไทย

ว่าด้วยการบริหารกิจการและการบำรุงรักษาระบบประปาหมู่บ้าน

พ.ศ. 2548

เพื่อให้การบริหารกิจการและการบำรุงรักษาระบบประปาหมู่บ้านที่เป็นทรัพย์สินขององค์กรปกครองส่วนท้องถิ่น สามารถให้บริการขั้นพื้นฐานที่จำเป็นต่อการดำรงชีพและเพิ่มคุณภาพชีวิตของประชาชนในพื้นที่องค์กรปกครองส่วนท้องถิ่นได้อย่างมีประสิทธิภาพ และเพื่อเป็นการส่งเสริมให้ประชาชน ร่วมรับผิดชอบบริหารกิจการและบำรุงรักษาประปาหมู่บ้านในเชิงธุรกิจด้วยตนเอง

อาศัยอำนาจตามความในมาตรา 69 และมาตรา 77 แห่งพระราชบัญญัติเทศบาล พ.ศ.2496 มาตรา 5 และมาตรา 88 แห่งพระราชบัญญัติสภาตำบลและองค์การบริหารส่วนตำบล พ.ศ.2537 และมาตรา 5 แห่งพระราชบัญญัติกำหนดแผนและขั้นตอนการกระจายอำนาจให้แก่องค์กรปกครองส่วนท้องถิ่น พ.ศ.2542 รัฐมนตรีว่าการกระทรวงมหาดไทยจึงออกระเบียบดังต่อไปนี้

ข้อ 1 ระเบียบนี้เรียกว่า “ระเบียบกระทรวงมหาดไทยว่าด้วยการบริหารกิจการและบำรุงรักษาระบบประปาหมู่บ้าน พ.ศ. 2548”

ข้อ 2 ระเบียบนี้ให้ใช้บังคับตั้งแต่วันถัดจากวันประกาศในราชกิจจานุเบกษาเป็นต้นไป

ข้อ 3 บรรดาระเบียบ ข้อบังคับ หรือคำสั่งอื่นใด ซึ่งขัดหรือแย้งกับระเบียบนี้ ให้ใช้ระเบียบนี้แทน

หมวด 1

ข้อความทั่วไป

ข้อ 4 ในระเบียบนี้

“องค์กรปกครองส่วนท้องถิ่น” หมายความว่า เทศบาล และองค์การบริหารส่วนตำบล

“ระบบประปาหมู่บ้าน” หมายความว่า ระบบประปาซึ่งเป็นทรัพย์สินขององค์กรปกครองส่วนท้องถิ่น แต่ไม่หมายความรวมถึงระบบประปาที่อยู่ในความรับผิดชอบของการประปาส่วนภูมิภาค การประปานครหลวง หรือกิจการประปา ระบบหลักที่องค์กรปกครองส่วนท้องถิ่นจัดตั้งขึ้น เพื่อให้บริการประชาชนและอยู่ภายใต้การบริหารจัดการขององค์กรปกครองส่วนท้องถิ่นนั้น

“หมู่บ้าน” หมายความว่า หมู่บ้านหรือชุมชนที่ตั้งอยู่ในเขตเทศบาลหรือองค์การบริหารส่วนตำบล ตามหลักเกณฑ์การแบ่งเขตการปกครองของกระทรวงมหาดไทย

“แหล่งน้ำดิบ” หมายความว่า แหล่งน้ำใต้ดินหรือแหล่งน้ำผิวดินที่ใช้สำหรับผลิตประปาหมู่บ้าน

“สมาชิกผู้ใช้น้ำ” หมายความว่า ผู้ที่ยื่นความประสงค์จะใช้น้ำประปาหมู่บ้าน

“คณะกรรมการ” หมายความว่า คณะกรรมการบริหารกิจการและบำรุงรักษาระบบ
ประปาหมู่บ้านที่ได้รับการเลือกตั้งจากสมาชิกผู้ใช้น้ำประปาให้ทำหน้าที่บริหารกิจการและบำรุงรักษาระบบประปา

“ประธานกรรมการ” หมายความว่า ประธานกรรมการบริหารกิจการและบำรุงรักษา
ระบบประปาหมู่บ้าน

“ผู้บริหารท้องถิ่น” หมายความว่า นายกเทศมนตรี และนายกองค์การบริหารส่วนตำบล

ข้อ 5 ให้ปลัดกระทรวงมหาดไทยรักษาการตามระเบียบนี้ และให้มีอำนาจตีความวินิจฉัย
ปัญหา กำหนดข้อบังคับ หลักเกณฑ์ และวิธีปฏิบัติเพื่อดำเนินการให้เป็นไปตามระเบียบนี้

ในกรณีที่องค์กรปกครองส่วนท้องถิ่นใดมีเหตุผลและความจำเป็นที่ไม่อาจปฏิบัติ
ตามระเบียบนี้ได้ ให้ขอทำความตกลงกับปลัดกระทรวงมหาดไทยเพื่อยกเว้นการปฏิบัติตามระเบียบนี้

ปลัดกระทรวงมหาดไทย อาจมอบอำนาจให้ผู้ว่าราชการจังหวัดเป็นผู้พิจารณา
อนุญาตให้องค์กรปกครองส่วนท้องถิ่นยกเว้นการปฏิบัติข้อหนึ่งข้อใดตามระเบียบนี้ได้

หมวด 2

คณะกรรมการบริหารกิจการและบำรุงรักษาระบบประปาหมู่บ้าน

ข้อ 6 ให้มีคณะกรรมการบริหารกิจการและบำรุงรักษาระบบประปาหมู่บ้าน โดยเลือกตั้ง
จากสมาชิกผู้ใช้น้ำประปาของระบบประปาหมู่บ้านแห่งนั้น ๆ โดยมีจำนวนกรรมการตามที่สมาชิกผู้ใช้น้ำ
ส่วนใหญ่กำหนด ทั้งนี้ต้องไม่น้อยกว่าเจ็ดคน

ให้องค์กรปกครองส่วนท้องถิ่นเจ้าของกิจการประปาหมู่บ้านเป็นผู้ดำเนินการให้มีการเลือกตั้ง
คณะกรรมการตามวรรคหนึ่ง ให้แล้วเสร็จภายในสามสิบวัน

ให้กรรมการคัดเลือกกันเองให้มีประธานกรรมการหนึ่งคน รองประธานกรรมการหนึ่งคน
เหรัญญิกหนึ่งคน และเลขานุการหนึ่งคน โดยให้ประธานกรรมการเป็นผู้แทนของคณะกรรมการ

ให้คณะกรรมการตามวรรคหนึ่งมีอำนาจหน้าที่เกี่ยวกับการดำเนินการกิจการประปา ดังนี้

(1) วางระเบียบใช้บังคับในการบริหารกิจการประปา โดยระเบียบดังกล่าวจะมีผลบังคับก็
ต่อเมื่อได้รับความเห็นชอบจากองค์กรปกครองส่วนท้องถิ่นเจ้าของระบบประปาแล้ว

(2) บริหารกิจการประปาให้เป็นไปตามข้อบังคับให้เกิดความก้าวหน้าและบริการประชาชนได้
อย่างทั่วถึงและเพียงพอ

(3) พิจารณาอนุญาตหรืองดจ่ายน้ำให้แก่สมาชิก โดยคำนึงถึงประโยชน์ของกิจการประปา
เป็นหลัก แต่การงดจ่ายน้ำให้แก่สมาชิกต้องได้รับความเห็นชอบจากองค์กรปกครองส่วนท้องถิ่น เว้นแต่
กรณีตามข้อ 27

(4) จัดทำรายงานผลการดำเนินงานให้องค์กรปกครองส่วนท้องถิ่นทราบ และรายงานผลการดำเนินงานให้สมาชิกผู้ใช้น้ำทราบตามที่องค์กรปกครองส่วนท้องถิ่นกำหนด

(5) ควบคุม ดูแล การทำงานของเจ้าหน้าที่ของกิจการประปา

(6) จัดทำโครงการขอรับการสนับสนุนงบประมาณจากองค์กรปกครองส่วนท้องถิ่น ในกรณีที่รายได้ของกิจการประปาไม่เพียงพอต่อการดำเนินงาน

คณะกรรมการอาจแต่งตั้งที่ปรึกษาเพื่อให้คำแนะนำปรึกษาในการบริหารกิจการประปาก็ได้

ข้อ 7 บุคคลที่จะได้รับการเลือกตั้งจากสมาชิกผู้ใช้น้ำประปาให้เป็นกรรมการต้องมีคุณสมบัติดังต่อไปนี้

(1) มีสัญชาติไทยและมีอายุไม่ต่ำกว่ายี่สิบปีบริบูรณ์

(2) มีภูมิลำเนาหรือถิ่นที่อยู่เป็นประจำ และมีชื่ออยู่ในทะเบียนบ้านในหมู่บ้านหรือชุมชน นั้น ๆ ติดต่อกันมาแล้วไม่น้อยกว่าหนึ่งร้อยแปดสิบวัน และเป็นสมาชิกผู้ใช้น้ำของกิจการประปาที่ตนจะดำรงตำแหน่งกรรมการ

(3) เป็นบุคคลที่ประกอบอาชีพสุจริตไม่ประพฤติตนเป็นภัยต่อสังคม

ข้อ 8 บุคคลที่มีลักษณะดังต่อไปนี้ เป็นบุคคลต้องห้ามมิให้มีสิทธิได้รับการเลือกตั้งจากสมาชิกผู้ใช้น้ำประปาให้เป็นกรรมการ คือ

(1) เป็นภิกษุ สามเณร นักพรต หรือนักบวช

(2) หุนหวกและเป็นใบ้ซึ่งไม่สามารถอ่านและเขียนหนังสือได้

(3) ติดยาเสพติดให้โทษ

(4) เคยถูกไล่ออก ปลดออก หรือให้ออกจากราชการ หน่วยงานของรัฐ หรือรัฐวิสาหกิจ เพราะทุจริตต่อหน้าที่หรือถือว่ากระทำการทุจริตและประพฤติมิชอบในวงราชการ

ข้อ 9 กรรมการมีวาระอยู่ในตำแหน่งคราวละสองปีนับแต่วันเลือกตั้ง แต่จะดำรงตำแหน่งติดต่อกันเกินสองวาระไม่ได้

ข้อ 10 กรรมการพ้นจากตำแหน่งเมื่อ

(1) ถึงคราวออกตามวาระ

(2) ตาย

(3) ลาออกโดยยื่นหนังสือลาออกต่อประธานกรรมการ กรณีที่ยังไม่มีประธานกรรมการหรือประธานกรรมการขอลาออกให้ยื่นหนังสือลาออกต่อผู้บริหารท้องถิ่น

(4) ไปเสียจากหมู่บ้านหรือชุมชนนั้น

(5) ปราบกฏภายหลังว่าขาดคุณสมบัติตามข้อ 7 หรือมีลักษณะต้องห้ามตามข้อ 8

(6) ต้องโทษจำคุกฐานกระทำความผิดในคดีอาญา ยกเว้นการกระทำความผิดลหุโทษหรือกระทำความผิดโดยประมาท

(7) กรณีที่กรรมการว่างลงเกินกว่ากึ่งหนึ่งให้กรรมการที่เหลือพ้นจากตำแหน่ง

ข้อ 11 กรณีกรรมการว่างลงเพราะเหตุอื่นใดนอกจากครบวาระน้อยกว่าหรือเท่ากับ กึ่งหนึ่ง ให้มีการเลือกตั้งกรรมการแทนตำแหน่งที่ว่างภายในสิบห้าวันนับแต่วันที่ตำแหน่งว่างลง และให้ผู้ซึ่งได้รับเลือกแทนนั้นอยู่ในตำแหน่งได้เพียงเท่าวาระที่เหลืออยู่ของผู้ซึ่งตนแทน เว้นแต่กรณีตำแหน่งที่ว่างลงมีวาระที่เหลือไม่ถึงหนึ่งร้อยแปดสิบวันจะไม่จัดให้มีการเลือกตั้งแทนตำแหน่งกรรมการที่ว่างก็ได้

ข้อ 12 ในการประชุมคณะกรรมการต้องมีกรรมการเข้าประชุมไม่น้อยกว่ากึ่งหนึ่งจึงจะเป็นองค์ประชุม

ข้อ 13 มติที่ประชุมให้ถือเสียงข้างมาก หากคะแนนเสียงเท่ากันให้ประธานเป็นผู้ชี้ขาด และให้ถือว่าเป็นที่สุด

ข้อ 14 ในกรณีที่มีการแต่งตั้งที่ปรึกษาคณะกรรมการ ที่ปรึกษามีสิทธิเข้าร่วมประชุมและมีสิทธิแสดงความคิดเห็นใด ๆ ก็ได้ แต่ไม่มีสิทธิออกเสียงลงมติ

ข้อ 15 ให้ประธานกรรมการส่งรายงานการประชุมให้ผู้บริหารท้องถิ่นทราบภายในสิบห้าวันนับแต่วันประชุม

หมวด 3

การบริหารกิจการประปาหมู่บ้าน

ข้อ 16 กิจการประปาหมู่บ้านเป็นทรัพย์สินขององค์กรปกครองส่วนท้องถิ่น โดยมอบให้คณะกรรมการดำเนินการบริหารจัดการ

ข้อ 17 ภายใต้บังคับ ข้อ 6 การบริหารกิจการประปาหมู่บ้านให้ดำเนินการให้เป็นไปตามที่คณะกรรมการกำหนด

ข้อ 18 ให้คณะกรรมการคัดเลือกบุคคลเพื่อให้องค์กรปกครองส่วนท้องถิ่นแต่งตั้งให้เป็นเจ้าหน้าที่ของกิจการประปา โดยมีหน้าที่รับผิดชอบดูแลรักษาระบบประปาให้สามารถจ่ายน้ำประปาได้ จัดเก็บค่าน้ำ จัดทำบัญชี และดำเนินการอื่นๆ ตามที่คณะกรรมการกำหนด โดยให้ได้รับค่าจ้างตามที่คณะกรรมการกำหนดโดยความเห็นชอบขององค์กรปกครองส่วนท้องถิ่น

ข้อ 19 การออกกระเบื้องข้อบังคับของกิจการประปาจะต้องผ่านความเห็นชอบจากสมาชิกผู้ใช้น้ำประปาอย่างน้อยกึ่งหนึ่งของจำนวนสมาชิกผู้ใช้น้ำประปา โดยจะต้องไม่ขัดกับข้อกำหนดขององค์กรปกครองส่วนท้องถิ่น

ข้อ 20 การประชุมสมาชิกผู้ใช้น้ำต้องมีสมาชิกเข้าประชุมเกินกว่ากึ่งหนึ่งของจำนวนสมาชิกผู้ใช้น้ำทั้งหมด จึงจะเป็นองค์ประชุม

ข้อ 21 กรณีที่ส่วนหนึ่งส่วนใดของระบบประปาชำรุดเสียหายให้ถือเป็นหน้าที่ของคณะกรรมการในการซ่อมแซมและบำรุงรักษา

เว้นแต่กรณีที่ส่วนหนึ่งส่วนใดของระบบประปาชำรุดเสียหายจนเกินความสามารถของคณะกรรมการในการซ่อมแซมและบำรุงรักษา ให้ถือเป็นหน้าที่ขององค์กรปกครองส่วนท้องถิ่นในการพิจารณาซ่อมแซมและบำรุงรักษาให้ระบบประปาสมาถ์ใช้งานได้อยู่เสมอ

ข้อ 22 ให้องค์กรปกครองส่วนท้องถิ่น บำรุงรักษาแหล่งน้ำดิบของระบบประปาหมู่บ้าน ให้สะอาดและมีปริมาณน้ำเพียงพอที่จะใช้ผลิตน้ำประปาของกิจการประปาหมู่บ้านอยู่เสมอ

ข้อ 23 ผู้ที่ประสงค์จะใช้น้ำประปาหมู่บ้าน จะต้องยื่นความประสงค์ขอใช้น้ำเป็นลายลักษณ์อักษรต่อคณะกรรมการ

ข้อ 24 ค่าธรรมเนียมการขอใช้น้ำ ค่าปรับ ค่าติดตั้งมาตรวัดน้ำ ให้เป็นไปตามที่คณะกรรมการกำหนดโดยความเห็นชอบขององค์กรปกครองส่วนท้องถิ่น

ข้อ 25 การติดตั้งมาตรวัดน้ำ ต้องติดตั้งไว้ในที่เปิดเผยสามารถตรวจสอบได้หรือห่างจากรั่วไม่เกินหนึ่งเมตร

ข้อ 26 ผู้ใดที่ทำให้ทรัพย์สินของระบบประปาหมู่บ้านเสียหาย ผู้นั้นต้องชดใช้ค่าเสียหายให้แก่กิจการประปาหมู่บ้าน

ข้อ 27 ผู้ใดโดยทุจริตเอาน้ำประปาหมู่บ้านไปใช้ หรือเปลี่ยนแปลงแก้ไขตัวเลขในมาตรวัดน้ำ หรือกระทำการใด ๆ ก็ตามเพื่อเอาน้ำประปาหมู่บ้านไปใช้ หนึ่งดจ่ายน้ำทันที และจะต้องชดใช้ค่าเสียหายให้แก่กิจการประปาหมู่บ้าน และให้คณะกรรมการโดยได้รับมอบหมายจากองค์กรปกครองส่วนท้องถิ่นพิจารณาแจ้งความดำเนินคดี

การดำเนินการของคณะกรรมการตามวรรคหนึ่งให้รวมถึงการดำเนินคดีกับผู้ทำให้ทรัพย์สินของระบบประปาหมู่บ้านเสียหายตามข้อ 26 ด้วย

ข้อ 28 กรณีที่มีการยกเลิกการใช้น้ำหรือโอนให้ผู้อื่น ต้องแจ้งให้คณะกรรมการทราบเป็นลายลักษณ์อักษร และได้รับอนุญาตจากคณะกรรมการเสียก่อนจึงสิ้นสุดการเป็นผู้ใช้น้ำ มิฉะนั้นจะถือว่าเป็นผู้ใช้น้ำอยู่ และจะต้องรับผิดชอบจ่ายค่าน้ำตามที่คณะกรรมการหรือผู้ได้รับมอบหมายเรียกเก็บ

ข้อ 29 ระยะเวลาในการเก็บค่าน้ำ และระยะเวลาในการค้างชำระค่าน้ำ ให้เป็นไปตามที่คณะกรรมการกำหนด โดยความเห็นชอบขององค์กรปกครองส่วนท้องถิ่น

ข้อ 30 ระบบประปาหมู่บ้านอาจมีรายได้ ดังนี้

- (1) เงินค่าน้ำ
- (2) เงินค่าธรรมเนียม เงินค่าปรับ
- (3) เงินบริจาค
- (4) เงินที่ได้รับการอุดหนุนจากองค์กรปกครองส่วนท้องถิ่น

ข้อ 31 ระบบประปาหมู่บ้านอาจมีรายจ่าย ดังนี้

(1) รายจ่ายในการดำเนินการเกี่ยวกับระบบการผลิตน้ำประปา ระบบการจ่ายน้ำประปา การบำรุงรักษาซ่อมแซม และการขยายกิจการประปา

(2) รายจ่ายในการบริหารกิจการประปา เช่น ค่าจ้างเจ้าหน้าที่ ค่าวัสดุ อุปกรณ์

(3) ค่าใช้จ่ายอื่นๆ ตามที่องค์กรปกครองส่วนท้องถิ่นกำหนด เช่น ค่าเบี้ยประชุมหรือค่าตอบแทนคณะกรรมการบริหารกิจการและบำรุงรักษาระบบประปา โดยความเห็นชอบขององค์กรปกครองส่วนท้องถิ่น

ข้อ 32 ให้คณะกรรมการหรือผู้ได้รับมอบหมายให้เก็บรักษาเงินของกิจการประปา นำรายได้ของกิจการประปาฝากธนาคารในนามของกิจการประปาทั้งจำนวนภายในวันที่มีรายได้ ถ้าฝากในวันที่มีรายได้ไม่ทันให้นำฝากธนาคารในวันทำการถัดไปทั้งจำนวน หากมีความจำเป็นจะต้องเก็บรักษาเงินไว้จ่ายในกรณีเร่งด่วนให้เป็นไปตามที่คณะกรรมการ โดยความเห็นชอบขององค์กรปกครองส่วนท้องถิ่นกำหนด

กรณีท้องถิ่นใดไม่มีธนาคารในพื้นที่ให้นำรายได้ดังกล่าวฝากคณะกรรมการเก็บรักษาเงินขององค์กรปกครองส่วนท้องถิ่นนั้น

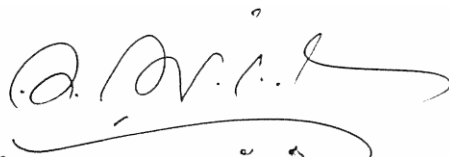
ข้อ 33 ให้คณะกรรมการกำหนดตัวบุคคลในคณะกรรมการเป็นผู้มีอำนาจเบิกจ่ายเงินของกิจการประปาหมู่บ้านจำนวนไม่น้อยกว่าสองคน

ข้อ 34 การเบิกเงินของกิจการประปาหมู่บ้านต้องลงลายมือชื่อในการเบิกจ่ายอย่างน้อยสองคนของผู้มีอำนาจเบิกจ่าย

ข้อ 35 ให้องค์กรปกครองส่วนท้องถิ่นกำหนดรูปแบบการทำบัญชีของกิจการประปาหมู่บ้านแก่คณะกรรมการ โดยให้องค์กรปกครองส่วนท้องถิ่นตรวจสอบการเงินและบัญชีในระยะเวลาตามที่เห็นสมควร หากพบข้อบกพร่องให้แจ้งคณะกรรมการดำเนินการแก้ไขให้ถูกต้อง

ข้อ 36 ให้คณะกรรมการจัดทำบัญชีรายได้และรายจ่ายของกิจการประปาหมู่บ้าน รายงานให้ผู้บริหารท้องถิ่นทราบอย่างน้อยเดือนละหนึ่งครั้ง

ประกาศ ณ วันที่ 12 เดือน ตุลาคม พ.ศ. 2548


(นายสมชาย สุนทรวัฒน์)

รัฐมนตรีช่วยว่าการฯ ปฏิบัติราชการแทน
รัฐมนตรีว่าการกระทรวงมหาดไทย